



Arcmap.Ink

Estrazione dati cartografici formato SHP (shape) ed e00

Istruzioni per visualizzazione codici di particella, simboli e linee tratteggiate in ArcGis 8.x – 9.x

- 1- Da pannello di controllo in Windows installare i due font (“romand__.ttf” e “delisait.ttf”) e riavviare il PC.
- 2- Dal menù caricare i file “.Style” per la rappresentazione dei temi; per fare questo scegliere la voce di menù: Tools – Styles – Style Manager (come da figura)

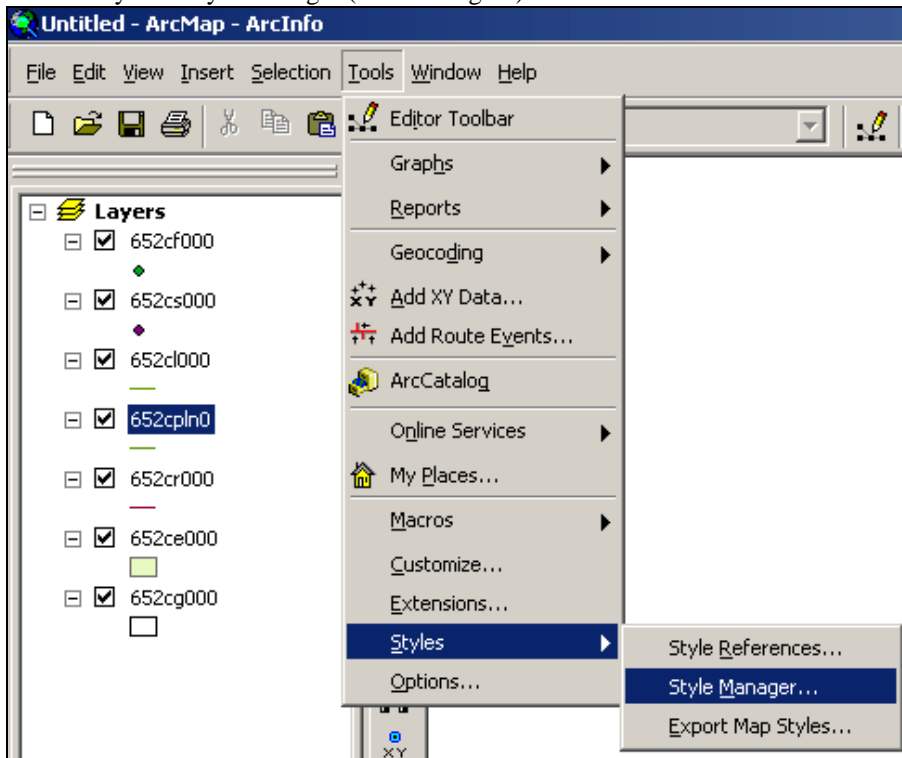


Figura 1 - Caricamento dei file .Style

Compare la seguente finestra nella quale sono elencati i vari stili caricati in ArcGIS.

- 3- Per caricare le palette di style cliccare sul pulsante “Styles” e nella lista che compare scegliere “Add”. Le palette da caricare sono: “Catasto.Style”, “lin_vezizione.style” e “lin_particelle.style”.

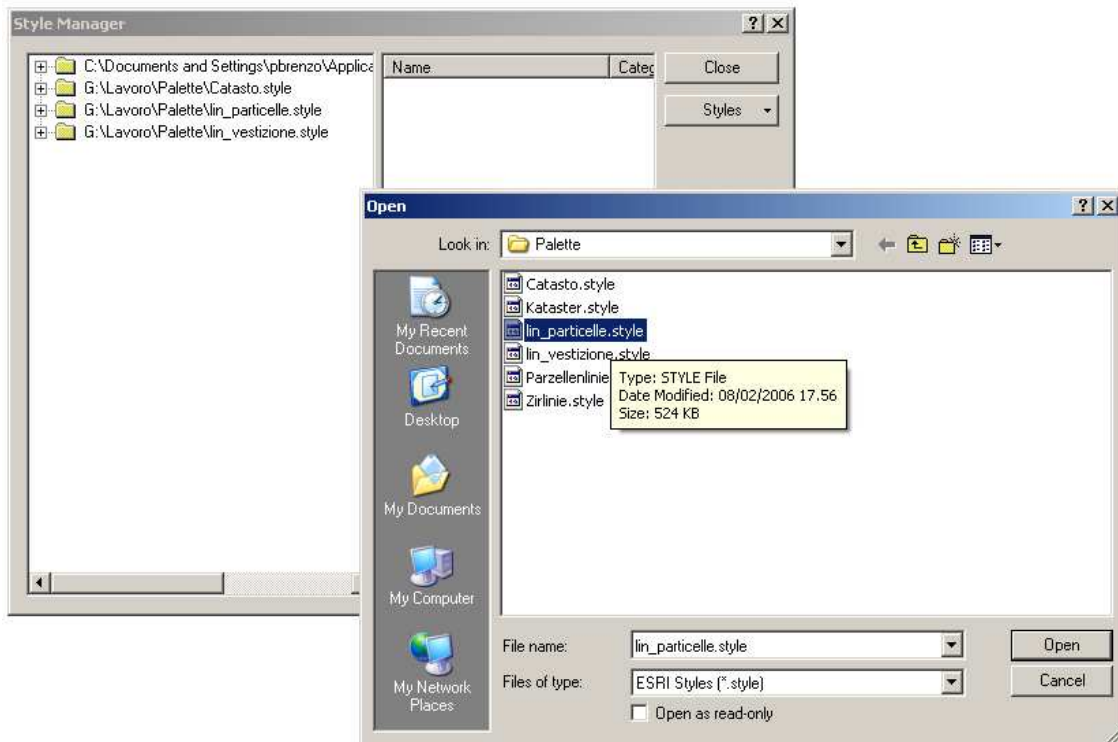
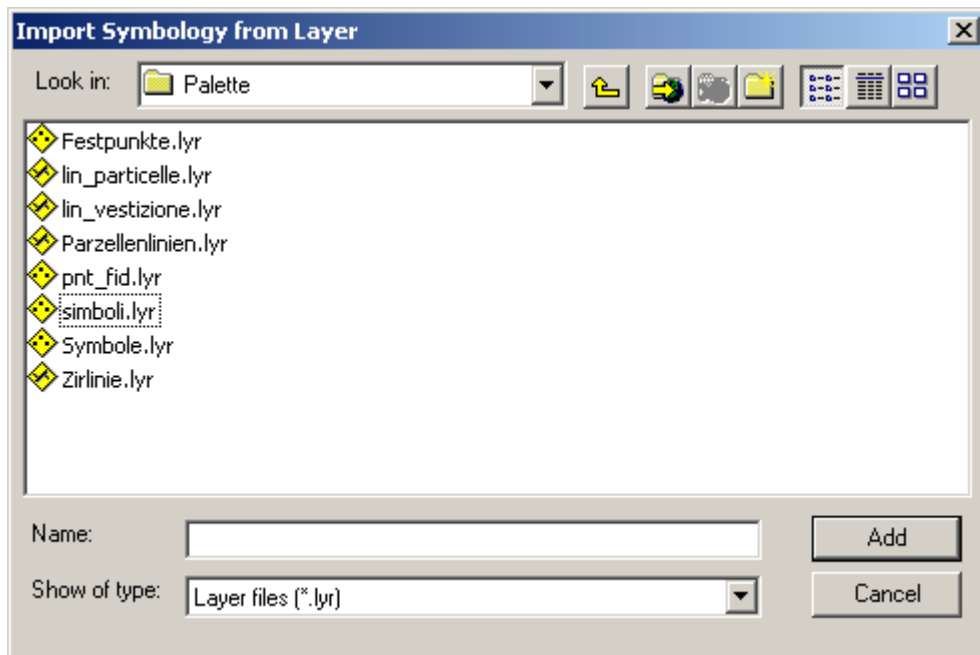
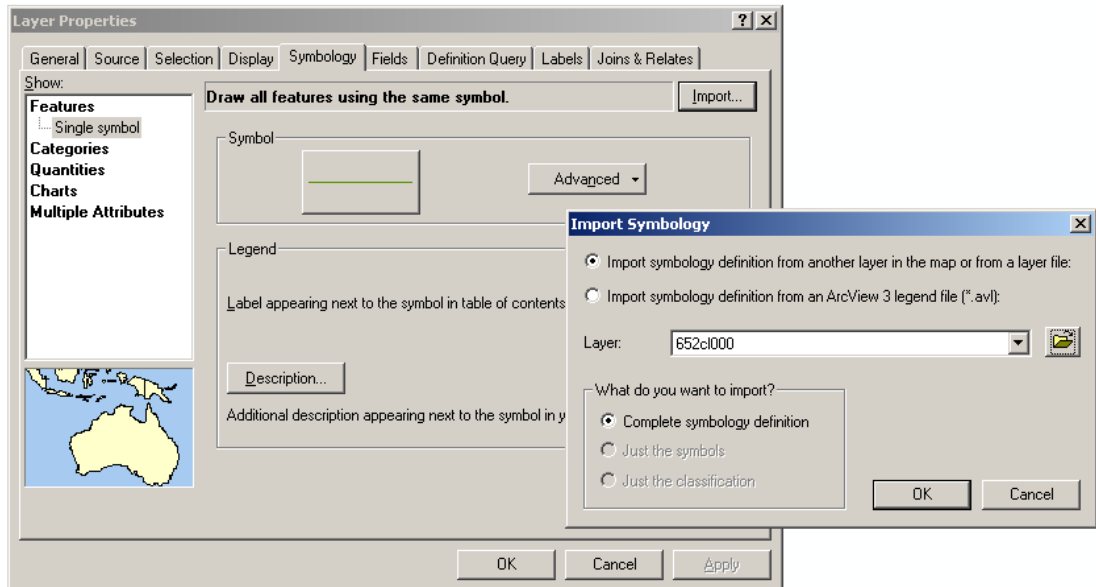


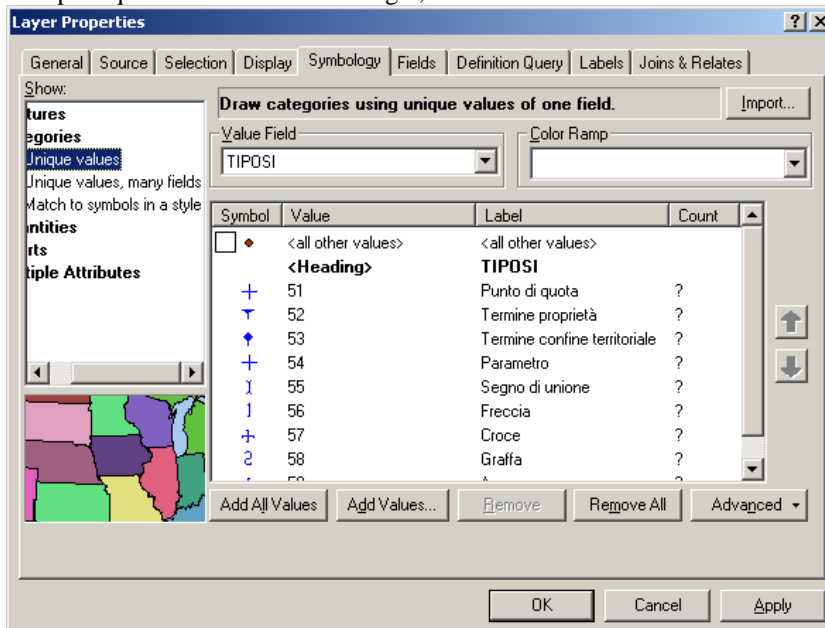
Figura 2 - Aggiunta dei file .Style

- 4- A questo punto si possono tematizzare i livelli avvalendosi del file “.lyr” preparato per la rappresentazione.
- 5- Caricamento del layer XXXcs000.shp (simboli catastali) e della sua simbologia
 - a. Caricare il layer XXXcs000.shp.
 - b. Cliccare con il pulsante destro del mouse sopra il nome del livello e scegliere “Properties”.
 - c. Quindi sul tab “Symbology” scegliere “Import...”, tenere selezionato il primo check e selezionando il pulsante giallo ricercare e caricare il file “simboli.lyr”.

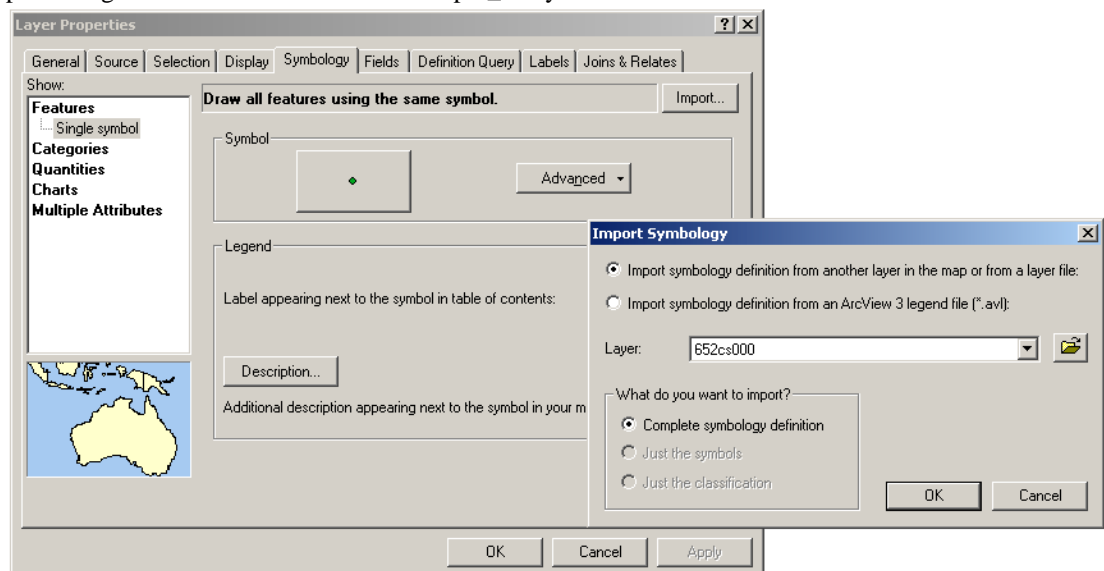


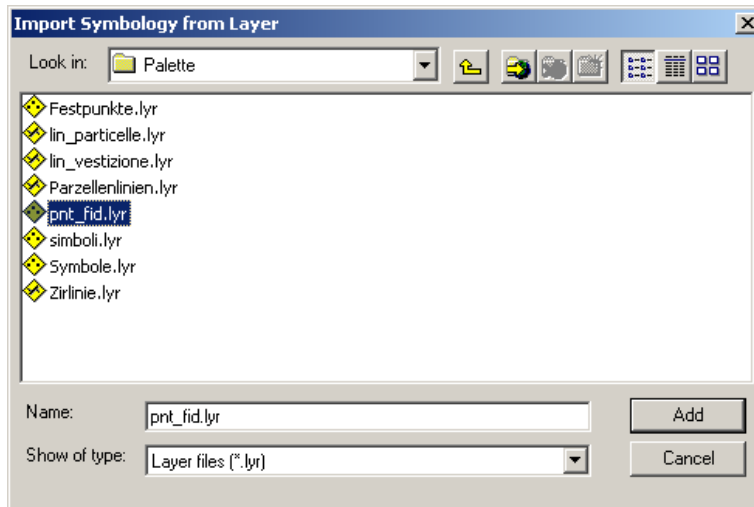
- d. Quindi scegliere “Add” e chiudere questa finestra cliccando su OK.
- e. Comparire quindi la finestra “Import Symbology Matching Dialog” e scegliere dalla lista a discesa il campo “TIPOSI”; quindi cliccare su OK.

- f. Comparare quindi la corretta simbologia; chiudere.

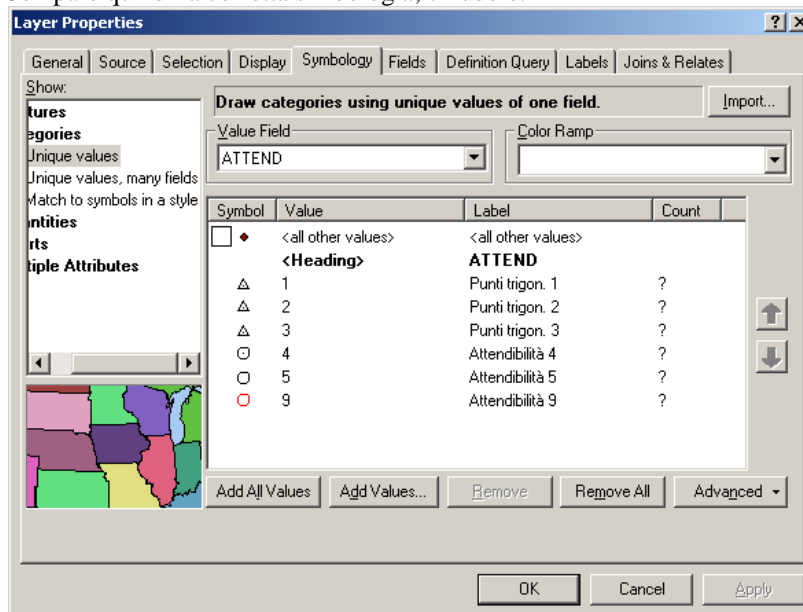


- g. Cliccando su OK i simboli vengono visualizzati correttamente.
 h. Chiudere la finestra cliccando su OK.
- 6- Caricamento del layer XXXcf000.shp (Punti fiduciali) e della sua simbologia:
- Caricare il layer XXXcf000.shp.
 - Cliccare con il pulsante destro del mouse sopra il nome del livello e scegliere "Properties".
 - Quindi sul tab "Symbology" scegliere "Import...", tenere selezionato il primo check e selezionando il pulsante giallo ricercare e caricare il file "pnt_fid.lyr".

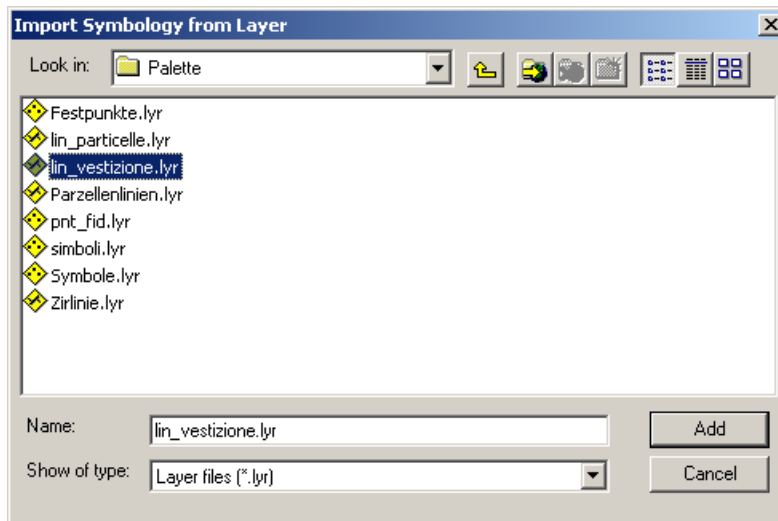
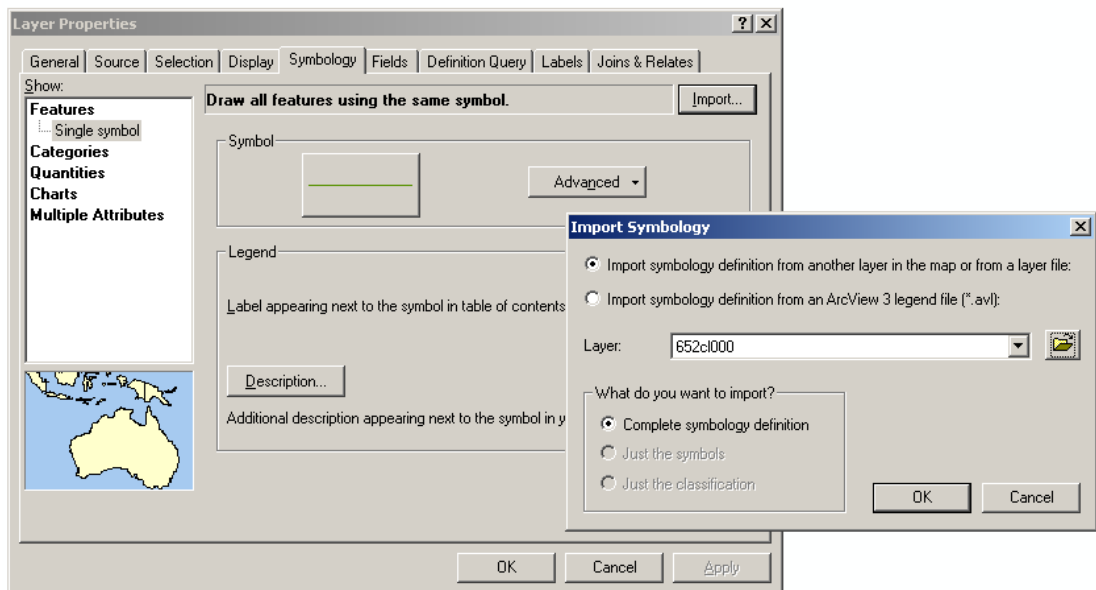




- d. Quindi scegliere “Add” e chiudere questa finestra cliccando su OK.
- e. Compare quindi la finestra “Import Symbology Matching Dialog” e scegliere dalla lista a discesa il campo “ATTEND”; quindi cliccare su OK.
- f. Compare quindi la corretta simbologia; chiudere.

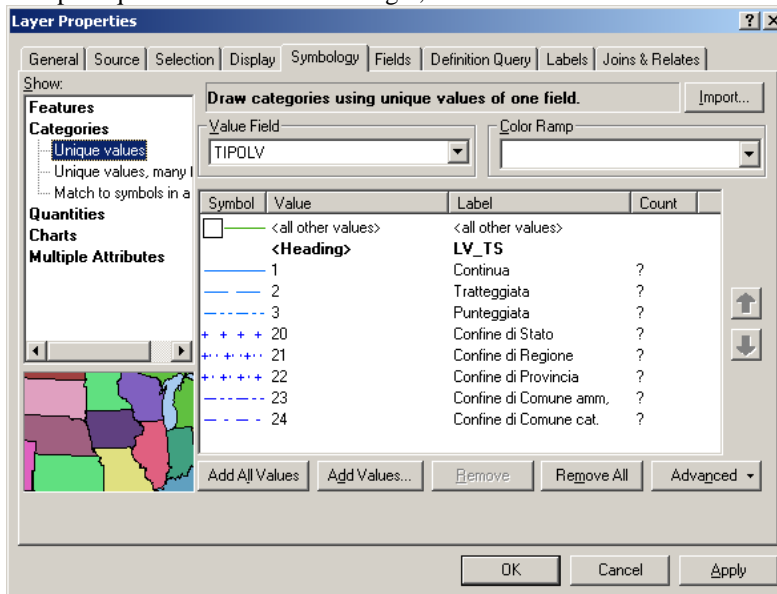


- g. cliccando su OK i simboli vengono visualizzati correttamente.
 - h. Chiudere la finestra cliccando su OK.
- 7- Caricamento del layer XXXcl000.shp (Linee di vestizione) e della sua simbologia
- a. Caricare il layer XXXcl000.shp.
 - b. Cliccare con il pulsante destro del mouse sopra il nome del livello e scegliere “Properties”.
 - c. Quindi sul tab “Symbology” scegliere “Import...”, tenere selezionato il primo check e selezionando il pulsante giallo ricercare e caricare il file “lin_vestizione.lyr”.

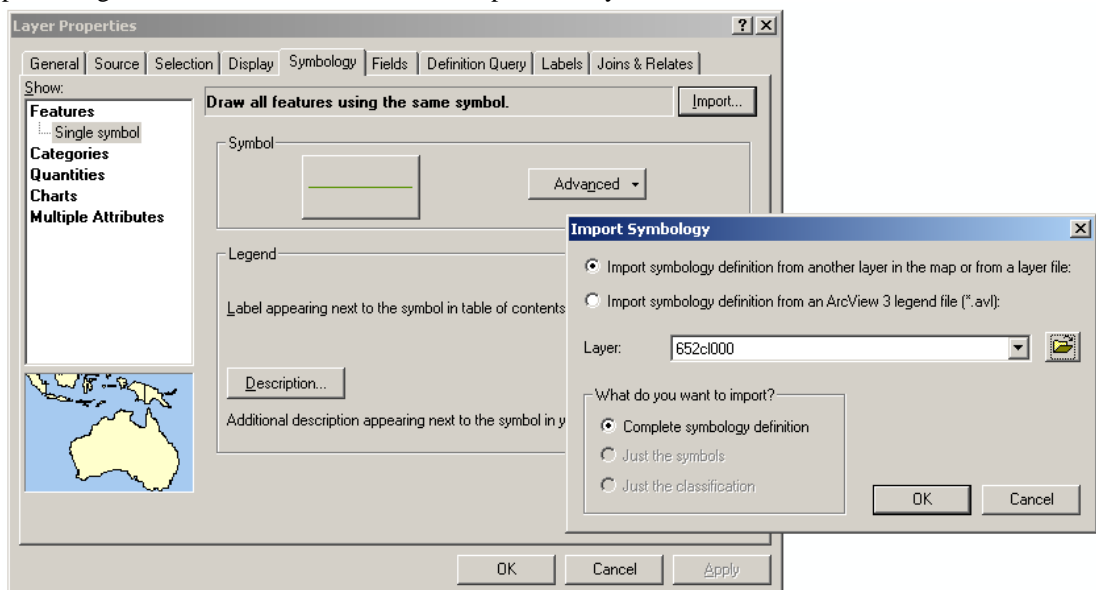


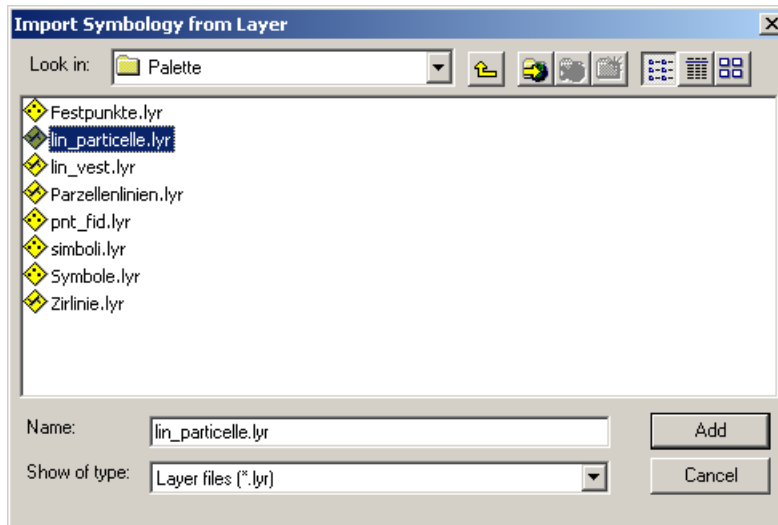
- d. Quindi scegliere "Add" e chiudere questa finestra cliccando su OK.
- e. Comparire quindi la finestra "Import Symbology Matching Dialog", scegliere dalla lista a discesa il campo "TIPOLV"; quindi cliccare su OK.

- f. Compare quindi la corretta simbologia; chiudere.

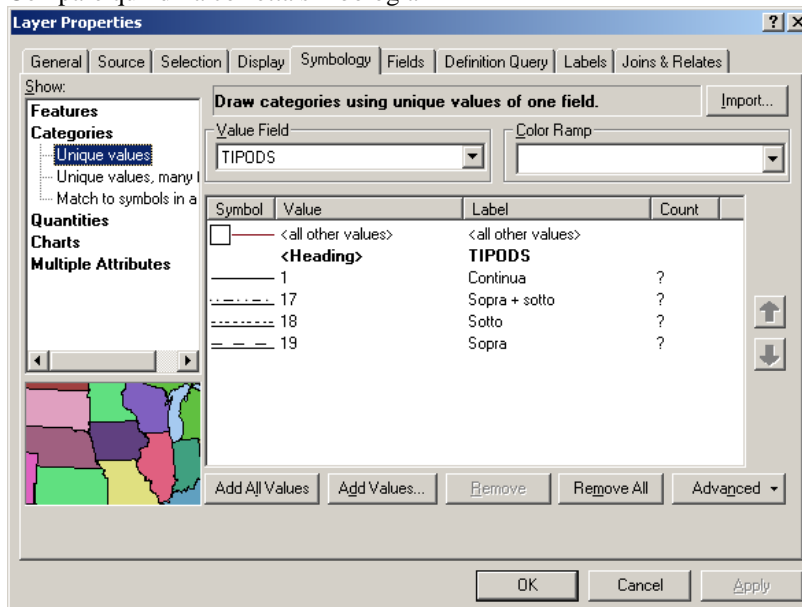


- g. Cliccando su OK i simboli vengono visualizzati correttamente.
 h. Chiudere la finestra cliccando su OK.
- 8- Caricamento del layer XXXcpln000.shp (Linee tratteggiate dei diritti di superficie) e della sua simbologia:
- Caricare il layer XXXcpln000.shp.
 - Cliccare con il pulsante destro del mouse sopra il nome del livello e scegliere "Proprietà".
 - Quindi sul tab "Symbology" scegliere "Import...", tenere selezionato il primo check e selezionando il pulsante giallo ricercare e caricare il file "lin_particelle.lyr".





- d. Quindi scegliere “Add” e chiudere questa finestra.
- e. Comparare quindi la finestra “Import Symbolology Matching Dialog” e scegliere dalla lista a discesa il campo “TIPODS”; quindi cliccare su OK.
- f. Comparare quindi la corretta simbologia



- g. Chiudere la finestra cliccando su OK.

- 9- Gli altri livelli si caricano normalmente senza necessità di dover utilizzare file “.lyr” per la loro tematizzazione.
- 10- Si ricorda che il nuovo livello XXXce000.shp (perimetro esterno) contiene al suo interno la distinzione di provenienza e ufficialità dei poligoni:
 - Ufficiale:** Dati provenienti da digitalizzazione
 - Rilievo ufficiale:** Dati provenienti da rilievo ex-novo e resi ufficiali
 - Rilievo non ufficiale:** Dati provenienti da rilievo ex-novo e resi non ancora ufficiali.

11- Al termine risulta una rappresentazione simile a quella qui allegata.

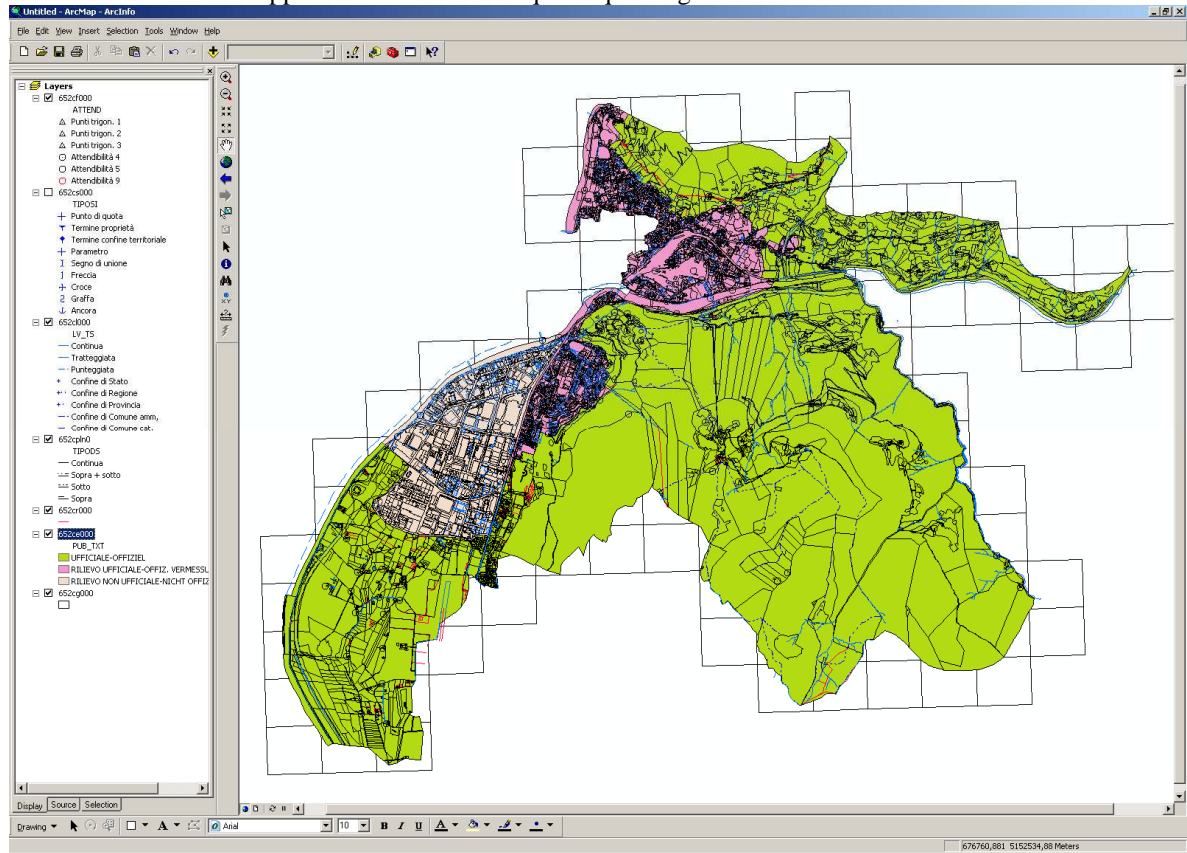


Figura 3 - Vista d'insieme dei livelli catastali tematizzati